



Préparation de l'analyse

Cassette de dosage AFINION™ Lipid Panel

- Les cassettes de dosage AFINION™ Lipid Panel peuvent être conservées au réfrigérateur (entre 2 et 8 °C) jusqu'à leur date de péremption ou à température ambiante (entre 15 et 25 °C) pendant 14 jours maximum.
- La cassette de dosage doit atteindre une température comprise entre 18 et 30 °C avant utilisation ; laisser la pochette hermétique en aluminium fermée sur la paillasse pendant environ 15 minutes.
- Ouvrir la pochette hermétique en aluminium immédiatement avant utilisation. Éviter toute exposition à la lumière directe du soleil.
- Tenir la cassette de dosage par l'anse de préhension.
- En tenant la cassette de dosage par l'anse de préhension, retournez-la une fois, puis remettez-la en position normale avant utilisation.

Échantillon patient

- Prélèvement de sang capillaire directement à l'extrémité du doigt.
- Sang veineux total (avec EDTA ou héparine), sérum ou plasma.
- Les échantillons de sang capillaire sans anticoagulant ne peuvent pas être conservés. Les échantillons de sang veineux avec anticoagulant (EDTA ou héparine) peuvent être conservés jusqu'à quatre heures à température ambiante (entre 15 et 25 °C) ou au réfrigérateur (entre 2 et 8 °C) jusqu'à 4 jours. Les échantillons de sérum et de plasma peuvent être conservés pendant 10 jours au réfrigérateur.

AFINION™ Lipid Panel Control

- Conserver les contrôles au réfrigérateur (entre 2 et 8 °C). Les contrôles ouverts restent stables pendant 8 semaines.
- Le contrôle peut être utilisé directement à son sortie du réfrigérateur.
- La valeur mesurée doit se trouver dans la plage de mesure acceptable indiquée dans la notice d'utilisation de l'AFINION Lipid Panel Control.
- Consultez la notice pour connaître la fréquence recommandée d'exécution d'un test de contrôle.

Analyseur AFINION™ 2

- Allumer l'analyseur et saisir l'identifiant de l'opérateur (le cas échéant).
- Analyser les contrôles et échantillons patient conformément à la procédure de test indiquée au verso.
- Un code d'information peut s'afficher pendant l'analyse. Les causes éventuelles et mesures à prendre sont répertoriées dans le manuel utilisateur de l'Analyseur AFINION™ 2 et la notice AFINION Lipid Panel.



Consulter les instructions d'utilisation AFINION™ pour obtenir des informations détaillées

- Notice d'utilisation d'AFINION Lipid Panel.
- Notice d'utilisation de l'AFINION Lipid Panel Control.
- Manuel d'utilisation de l'Analyseur AFINION 2.

Analyseur AFINION 2 – 1116770 ; AFINION Lipid Panel (15 tests) – 1116801

L'Analyseur AFINION 2 est un appareil destiné à l'usage professionnel pour la surveillance de la l'HbA1c, de l'ACR, du panel lipidique et de la CRP en POC*. Le test AFINION Lipid Panel est destiné à la surveillance du panel lipidique à partir d'un prélèvement de sang capillaire. Dispositif médical de diagnostic *in vitro*.

*POC : Point of care (= au plus proche du patient)

Procédure de prélèvement d'un échantillon capillaire

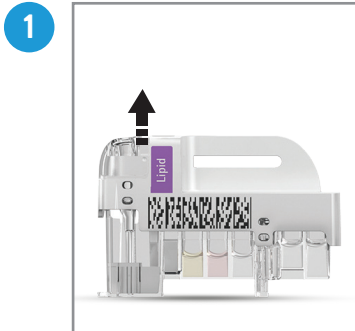
- Il est indispensable que la main soit chaude et que la circulation soit bonne au niveau du site de prélèvement pour obtenir un échantillon de sang capillaire adéquat. Nettoyer la main du patient dans de l'eau chaude et/ou masser délicatement le doigt de sa base à son extrémité à plusieurs reprises.
- Toujours porter des gants.
- Sélectionner un site de prélèvement sur l'un des doigts centraux.
- Nettoyer le doigt avec de l'alcool par deux fois.
- Sécher le doigt avec une compresse de gaze avant le prélèvement.
- À l'aide d'une lancette, piquer fermement le doigt au niveau du site de prélèvement.
- Presser délicatement le doigt pour obtenir une goutte de sang et essuyer cette première goutte de sang.
- Presser à nouveau délicatement le doigt de manière à former une seconde goutte de sang plus grosse. Ne pas masser le doigt. Le prélèvement doit permettre d'obtenir une goutte de sang fluide. Une pression trop vigoureuse sur le doigt peut entraîner des résultats erronés.
- Consulter la procédure de test décrite au verso pour effectuer correctement le prélèvement d'échantillon.



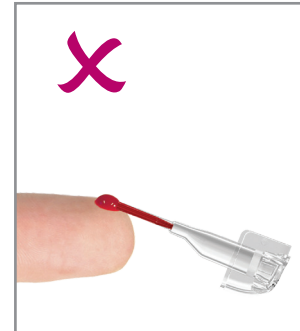
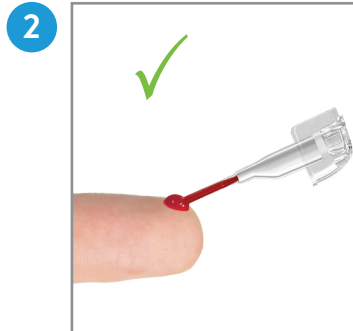
Codes d'informations importants

Code	Cause
101	Valeur d'hématocrite inférieure à 20 %
102	Valeur d'hématocrite supérieure à 60 %
201	Volume de prélèvement insuffisant
202	Trop grande quantité d'échantillon sur l'extérieur du dispositif d'échantillonnage

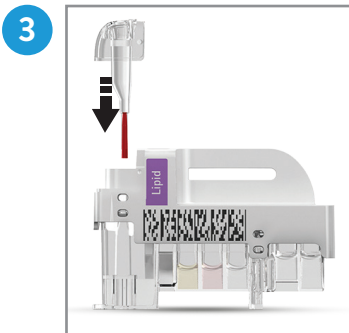
Procédure d'analyse



En tenant la cassette de dosage par l'anse de préhension, retournez-la une fois, puis remettez-la en position normale avant utilisation. Dégager le dispositif d'échantillonnage de la cassette de dosage en tirant vers le haut.



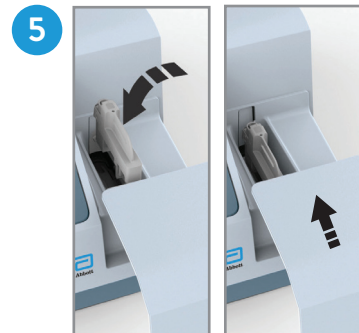
Tenir le dispositif de prélèvement légèrement incliné vers le haut. Mettre le capillaire du dispositif en contact avec la surface de l'échantillon patient ou du contrôle. Ne pas incliner le dispositif d'échantillonnage vers le bas. Remplir complètement le capillaire avec l'échantillon patient ou le contrôle. Éviter les bulles d'air et l'excédent d'échantillon sur l'extérieur du capillaire. Ne pas essuyer le capillaire.



Replacer immédiatement le dispositif d'échantillonnage dans la cassette. L'analyse de la cassette de dosage doit être effectuée dans la minute qui suit.



Appuyer sur pour les échantillons patient, ou sur pour les contrôles. Le couvercle s'ouvre automatiquement.



Insérer soigneusement la cassette de dosage avec le code-barres à gauche. Fermer le couvercle manuellement pour lancer l'analyse.



Appuyer sur et saisir l'identifiant du patient ou sur et saisir le numéro du contrôle. Appuyer sur pour confirmer.



Enregistrer le résultat lorsqu'il s'affiche à l'écran. Appuyer sur pour accepter. Le couvercle s'ouvre automatiquement.



Retirer et jeter immédiatement la cassette de dosage utilisée. Fermer le couvercle manuellement lorsque l'analyseur n'est pas en cours d'utilisation.