



Abbott Diagnostics Scarborough, Inc.
10 Southgate Road
Scarborough, Maine 04074 USA
www.globalpointofcare.abbott



IVD



Only Rx

USA
+1 855 731 2288
ts.scr@abbott.com

Afrika, Russland, GUS
+44 161 483 9032
E.ME.TechSupport@abbott.com

Asien-Pazifik
+61 7 3363 7711
AP.TechSupport@abbott.com

Kanada
+1 800 818 8335
CANproductsupport@abbott.com

Europa und Naher Osten
+44 161 483 9032
E.ME.TechSupport@abbott.com

Lateinamerika
+57 (601) 4824033
LA.TechSupport@abbott.com

PROBENTNAHME und HANDABUNG

Verwenden Sie für eine optimale Testleistung frisch entnommene Proben. Eine inadäquate Probenentnahme oder eine unsachgemäße Probenhandhabung/-lagerung/-weiterleitung können zu fehlerhaften Ergebnissen führen.

Nasenabstrich

Um einen Nasenabstrich durchzuführen, führen Sie den Tupfer vorsichtig in das Nasenloch mit dem am deutlichsten sichtbaren Nasensekret oder, falls kein Nasensekret sichtbar ist, in das am stärksten verstopfte Nasenloch ein. Schieben Sie den Tupfer unter sanfter Drehung so weit vor, bis Sie auf Höhe der Nasenmuschel auf Widerstand stoßen (weniger als 2,5 cm hoch im Nasenloch). Drehen Sie den Tupfer mehrmals gegen die Nasenwand und entfernen Sie ihn dann langsam aus dem Nasenloch. Puntan™ Purflock™ Standard Tip Ultra Flocked Swabs und Copan™ Standard Rayon Tip Swabs sind für die Verwendung für diesen Test nicht geeignet. Eine Liste geeigneter Tupfer für Nasenabstriche finden Sie in der Produktbeilage.

Nasopharyngeal-Abstriche

Um einen Nasopharyngeal-Abstrich durchzuführen, führen Sie den Tupfer vorsichtig in das Nasenloch mit dem am deutlichsten sichtbaren Nasensekret oder, falls kein Nasensekret sichtbar ist, in das am stärksten verstopfte Nasenloch ein. Führen Sie den Tupfer direkt nach hinten ein, ohne den Tupferkopf nach oben oder unten zu neigen. Der Nasengang verläuft parallel zum Nasenboden, nicht parallel zum Nasenrücken. Führen Sie den Tupfer unter sanfter Drehung in die vordere Nasenöffnung parallel zum Gaumen in den Nasenrachenraum ein. Lassen Sie ihn dort für einige Sekunden und ziehen Sie ihn dann unter langamer Drehung aus der Nase.

Um eine korrekte Entnahme sicherzustellen, sollte der Tupfer bis auf halbe Strecke von der Nase bis zur Ohrenspezitze eingeführt werden. Das ist ungefähr die halbe Länge des Tupfers. **Wenden Sie beim Einführen des Tupfers KEINE GEWALT** an. Der Tupfer sollte sich sanft und mit minimalem Widerstand bewegen lassen. Wenn ein Widerstand spürbar ist, ziehen Sie den Tupfer ein wenig zurück, ohne ihn aus dem Nasenloch zu entfernen. Heben Sie dann die Rückseite des Tupfers an und führen Sie ihn weiter nach vorne in den Nasenrachenraum ein. Puntan™ Purflock™ Ultra Flocked Swabs-Mini Tips sind für die Verwendung für diesen Test nicht geeignet. Eine Liste geeigneter Tupfer für Nasopharyngeal-Abstriche finden Sie in der Produktbeilage.

Hotline des technischen Supports

Weitere Informationen erhalten Sie von Ihrem Händler oder vom technischen Support unter:

© 2023 Abbott. All rights reserved. All trademarks referenced are trademarks of either the Abbott group of companies or their respective owners.

Software © 2023 Axxin, used under license. All trademarks referenced are trademarks of their respective owners.

IN427001de Rev. 7 2023/12

DURCHFÜHRUNG VON QK-TESTS

Eine externe Positivkontrolle und ein steriler Tupfer für die Negativkontrolle sollen einmal bei jeder neuen Lieferung und einmal von jedem ungeschulten Anwender getestet werden.

Für QK-Tests auf der Startseite „QK-Test starten“ wählen und die angezeigten Anweisungen befolgen. Weitere Einzelheiten finden Sie unter „Durchführen eines QK-Tests“ im Benutzerhandbuch des ID NOW Instruments.

- Drücken Sie **QK-Test starten**.
- Wählen Sie **Influenza A & B** aus dem Menü aus.
- Wählen Sie den QK-Test aus, der ausgeführt werden soll.
- Test bestätigen

Bestätigen Sie durch Drücken von **OK**, dass der Testtyp zu der zu testenden QK-Probe passt, und befolgen Sie die Bildschirmanforderungen zur Durchführung des Testvorgangs.

QK-Test starten

Influenza A & B Test

QK-Test Positiv

QK-Test Negativ

QK-Test starten

QK-Test starten

Influenza A & B

RSV

COVID-19

QK-Test starten

Startseite

1200µm

23/Jun/2021

Gespeich. Ergebnisse anzeigen

QK-Test starten

Setup

Abmelden

QK-Test starten

Influenza A & B

RSV

COVID-19

QK-Test starten

QK-Test starten

Influenza A & B Test

QK-Test Positiv

QK-Test Negativ

QK-Test starten



Abbott

ID NOW™

INFLUENZA A & B 2

KURZANLEITUNG

Erforderliche Materialien zur Durchführung eines Tests:



Testbasis



Probeneempfänger

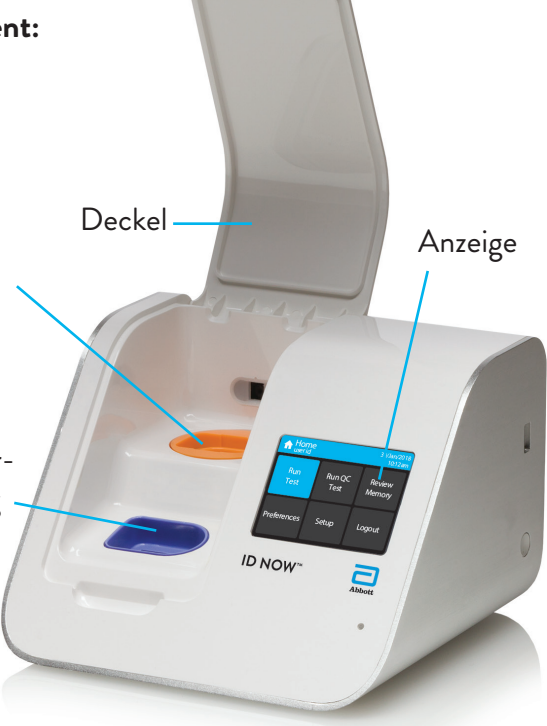


Transferkassette



Nasenabstrich

Instrument:



Deckel

Anzeige

Testbasishalterung

Probeneempfängerhalterung

Komplexität nach CLIA: BEFREIT

Ausführliche Anweisungen finden Sie in der Produktbeilage und im Benutzerhandbuch von ID NOW Influenza A & B 2. Wenn ein sequenzieller ID NOW COVID-19 2.0 / ID NOW Influenza A & B 2 Test mit demselben Probenempfänger gewünscht wird, finden Sie eine vollständige Anleitung in der Produktbeilage von ID NOW COVID-19 2.0.

ID NOW™ INFLUENZA A & B 2 KURZANLEITUNG

Scannen Sie den Code, um
sich das Anleitungsvideo für
ID NOW anzusehen.



www.globalpointofcare.abbott/en/support/product-installation-training/id-now-training-videos.html

Lesen Sie vor der Durchführung dieses Tests die Produktbeilage und das Benutzerhandbuch zu ID NOW Influenza A & B 2, um Einzelheiten über das vollständige Testverfahren und zusätzliche Informationen zu erhalten. **Anmerkung:** Informationen zur Durchführung eines Qualitätstests finden Sie im Abschnitt **Durchführung von QK-Tests** auf der Rückseite.

Um einen Patiententest durchzuführen, befolgen Sie die nachstehenden Anweisungen.

1 Ein sauberes Paar Handschuhe anziehen

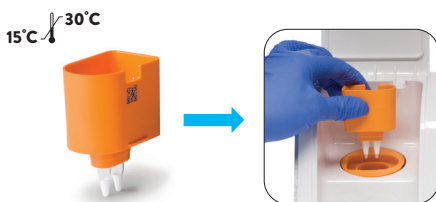


2 Um einen Test durchzuführen,



- **Test starten** drücken
- **Influenza A & B** wählen
- dann die Anweisungen **AUF DEM BILDSCHIRM** befolgen

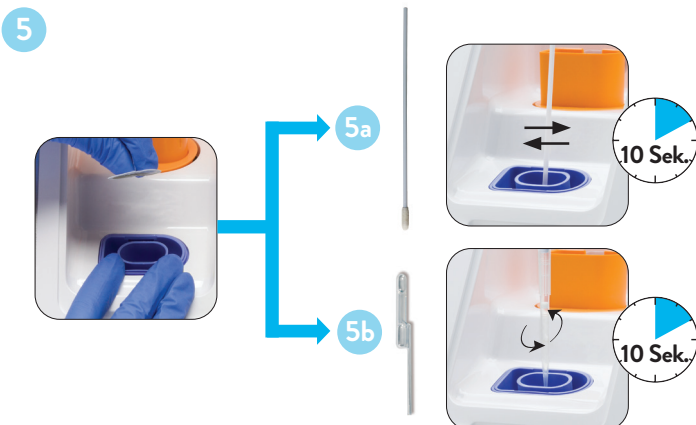
3 Testbasis einsetzen



4 Probenempfänger einsetzen



Die Folienversiegelung ERST ENTFERNEN, wenn Sie dazu nach 3 Minuten Aufwärmzeit aufgefordert werden.

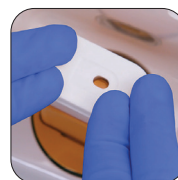


6 Weiße Transferkassette in den blauen Probenempfänger stecken



1. Weiße Transferkassette **FEST** in den blauen Probenempfänger stecken.
2. Auf **KLICK(s)** achten.
3. Bestätigen, dass der orangefarbene Anzeiger **VOLLSTÄNDIG** bis zum oberen Ende der Kassette reicht.

7 die Transferkassette anheben und sie in die Testbasis drücken



1. Sie **FEST** mit **BEIDEN HÄNDEN** nach unten drücken.
2. Auf **MEHRERE KLICKS** achten.
3. Bestätigen, dass der orangefarbene Anzeiger **VOLLSTÄNDIG UNTEN** einsitzt, bevor fortgefahren wird.

8 ÜBERPRÜFEN: Sicherstellen, dass der orangefarbene Anzeiger vollständig unten einsitzt



Wenn nicht, **erneut nach unten drücken**.

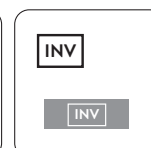
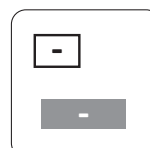
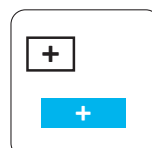


Anmerkung: Wenn er nicht vollständig heruntergedrückt wird, kann dies zu einem **UNGÜLTIGEN** oder **FALSCHEN** Testergebnis führen.

9 Den Deckel schließen, um den Test zu starten



10 Lesen der Ergebnisse



Informationen zum erneuten Testverfahren im Falle eines positiven oder ungültigen Testergebnisses für Grippe A und Grippe B finden Sie in der Packungsbeilage.

11 Gebrauchte Testteile entsorgen



Anweisungen zur sicheren Handhabung und Entsorgung von Proben und Testkomponenten finden Sie in der Produktbeilage.

<div>Abbott ID NOW Influenza A & B 2</div> <div>QRI, DE</div> <div>Size: 8.5 in x 14 in</div>	<div>Printed Colors</div> <div><div><div></div><div></div><div></div><div></div></div><div>CMYK</div></div>	<div>PN: IN427001de Rev: 7</div> <div>Date of Last Revision: 7.1 2023/12/19</div>
	<div>Incoming Inspection Colors (For Reference Only)</div> <div>Colors below are not used for printing</div> <div><div><div></div><div>PMS 2995 U Primary Blue</div></div><div><div></div><div>PMS 303 U Dark Blue</div></div><div><div></div><div>PMS 297 U Light Blue</div></div><div><div></div><div>PMS 185 U Red</div></div></div>	